

## ContiTech

# ContiTech: Sfaturile experților pentru înlocuirea curelelor dințate

- Instrucțiune detaliată pentru Ford Focus 2,0 I 16V cu codul de motor EDDB, EDDC, EDDD
- ContiTech vă arată cum se evită erorile la înlocuirea curelelor

La înlocuirea curelei dințate se fac deseori erori cruciale. Pentru a asigura procesul ireproșabil de înlocuire a curelei, montorii de la ContiTech Power Transmission Group oferă asistență detaliată în vederea instalării. În acest sens, experții de la ContiTech explică pas cu pas înlocuirea corectă la un Ford Focus 2,0l. 16 V cu codul de motor EDDB, EDDC, EDDD.

Producătorul recomandă o verificare și eventual o înlocuire a curelei dințate la 160.000 km sau după zece ani.

Sfat: Concomitent cu cureaua dințată ar trebui înlocuite rola de întindere și rola de ghidaj, precum și pompa de apă. Pompa de apă nu este acționată absolut deloc de cureaua dințată, ci de cea cu nervuri trapezoidale, pompa de apă este însă montată în spatele curelei dințate în cazul acestui motor și rola de întindere a curelei dințate este fixată pe pompa de apă.

Dacă pompa de apă se defectează mai târziu, trebuie efectuată din nou înlocuirea integrală cu piese noi, deoarece în acest caz Ford interzice utilizarea ulterioară a curelelor dințate uzate. Prin urmare, pompa de apă trebuie înlocuită urgent, pentru a evita defecțiunile ulterioare care presupun costuri inutile.

Durata lucrărilor este de 2,2 ore.

Pentru înlocuire, montorul are nevoie de următoarele unelte speciale:

1. Unealtă de fixare pentru arborele cu came OE (303-376)
2. Unealtă de fixare pentru arborele cotit OE (303-574)
3. Contrasuport OE (205-072)

### Operații pregătitoare:

Identificați autovehiculul pe baza codului de motor.

Deconectați bateria autovehiculului.

Nu rotiți arborele cotit și cel cu came la detașarea curelei dințate.

Rotiți motorul în sensul de rotație normal (spre dreapta), în cazul în care nu este menționat în mod diferit.

### ContiTech

Rotiți motorul numai de pe pinionul arborelui cotit și nu pe alte roți dințate.  
Aveți în vedere toate cuplurile de strângere recomandate de producătorul autovehiculului.  
Ridicați cu cricul și sprijiniți partea din față a autovehiculului, astfel încât lagărul din față al motorului să fie eliberat de sarcini.

**Demontați:** Rezervorul de acumulare al servodirecției (nu slăbiți furtunurile), cureaua de agregat, vasul de expansiune al agentului de răcire (nu este nevoie să slăbiți furtunurile), fulia pompei de apă, capacul de sus și de jos al carcasei distribuției, lagărul frontal al motorului, pentru aceasta sprijiniți motorul. Capacul din mijloc al carcasei distribuției, bujiile, scutul antitermic din tablă, furtunul pentru ventilarea cartelului și capacul de supapă (respectați ordinea slăbirii! Deșurubați șuruburile în cruce, din exterior spre interior.)

#### Demontarea curelei arborelui cu came:

1. Poziționați timpii de comandă pe marcajul OT al primului cilindru.
2. Montați unealta de fixare pentru arborele cu came– OE (303-376) pe arborele cu came (fig. 1 și 2).



fig. 1



fig. 2

### ContiTech

3. Introduceți unealta de fixare pentru arborele cotit– OE (303-574). În plus, deșurubați șurubul de închidere din blocul motor și înșurubați unealta de fixare (fig. 3 și 4). Aveți grijă la marcajul de pe fulia curelei arborelui cotit (fig. 5).



fig. 3

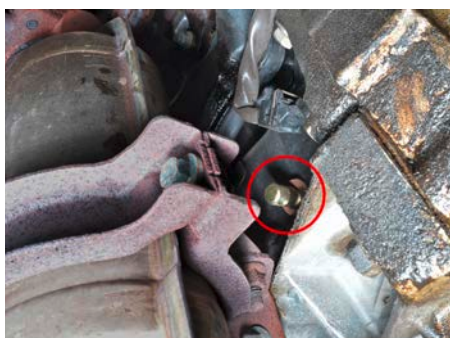


fig. 4



fig. 5

4. Se slăbește șurubul rolei de întindere și se detensionează cureaua dințată/rola de întindere. Pentru detensionare, rotiți în sens orar cheia hexagonală interioară a rolei de întindere.

5. Demontați fulia curelei arborelui cotit.

### ContiTech

6. Acum, cureaua dințată poate fi scoasă (fig. 6).

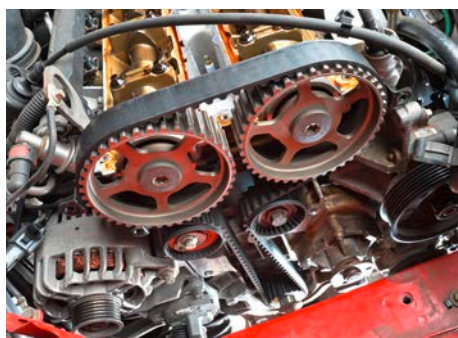


fig. 6

#### Montarea curelei arborelui cu came:

1. Se slăbește șurubul pinionului arborelui cu came. Pentru aceasta, utilizați contrasuportul OE (205-072) (fig. 7). Verificați sincronizarea timpilor de comandă ca și în cazul demontării (de la punctul 1 la 3), eventual ajustați-i din nou.



fig. 7

2. Montați componentele noi. Pe parcursul acestei operații aveți grijă ca la rola de întindere, consola de susținere (fig. 8) să fie poziționată corect în degajarea tablei de metal (fig. 9, 10, 11).

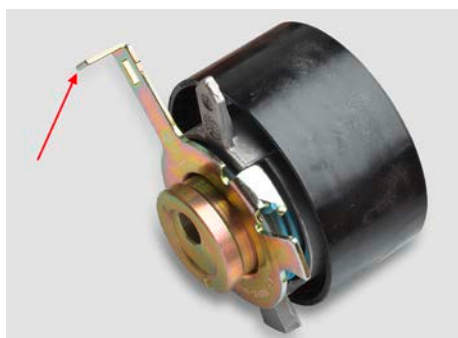


fig. 8



fig. 9

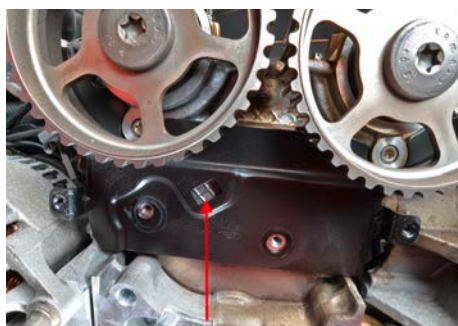


fig. 10



fig. 11

3. Așezați cureaua dințată pe pinionul arborelui cotit, începând în sens antiorar. **Pe parcursul acestei operații aveți grijă ca la așezare să nu se plieze cureaua dințată! Cureaua dințată trebuie să fie întinsă roțile dințate pe partea pe care se aplică tracțiunea!**

### ContiTech

4. Întindeți cureaua dințată cu rola de întindere în sens antiorar, până se aliniază marcajele rolei de întindere (fig. 12, 13, 14). Se strânge șurubul rolei de întindere cu cuplu (25 Nm).



fig. 12



fig. 13



fig. 14

5. Se montează la loc fulia curelei arborelui cotit. Pentru aceasta utilizați contrasuportul! Și strângeți cu cuplu (115 Nm).

6. Îndepărtați uneltele de fixare și strângeți cu cuplu șuruburile arborelui cu came de ieșire (68 Nm) și ale arborelui cu came de intrare (68 Nm).

### ContiTech

7. Rotiți motorul două ture în sensul de rotație al motorului. Poziționați motorul pe cilindrul 1 OT. Introduceți unealta de fixare a arborelui cu came și unealta de fixare a arborelui cotit. Dacă nu se poate introduce unealta de fixare, corectați timpii de comandă. Verificați din nou întinderea curelei dințate.

8. Îndepărtați uneltele de fixare, înșurubați la loc șurubul de închidere (24 Nm) al blocului cilindrilor în acesta. Îndepărtați unealta pentru suport și montați componentele în ordinea inversă a demontării.

9. Montarea: Capacul de chiulasă (Șuruburi treapta 1 2 Nm, treapta 2 7 Nm), bujiile, protecția curelei dințate în partea de sus (10 Nm) împreună cu protecția curelei dințate din partea de jos (7 Nm), fulia pompei de apă (24 Nm), cureaua de agregat. Șuruburile lagărului motorului (șurub(urile) 48 Nm, piulița(-ele) 80 Nm, șuruburile suportului motorului 50 Nm) și lagărul motorului.

10. Documentați înlocuirea curelei dințate originale ContiTech pe eticheta autocolantă furnizată și aplicați-o în compartimentul motorului (fig. 15).



fig. 15

La sfârșit, faceți o rulare sau deplasare de probă.